

# Sclérose en plaques

## Les principaux faits

### Qu'est - ce que la sclérose en plaques ?

La sclérose en plaques est la maladie inflammatoire du système nerveux central la plus fréquente.

### Quelle est l'origine de la maladie ?

L'origine précise de la sclérose en plaques reste inconnue. On suppose qu'une combinaison d'un certain nombre de facteurs environnementaux et héréditaires joue un certain rôle.

### A quelle fréquence la sclérose en plaques apparaît - elle ?

Environ 1,2 million de personnes sont concernées dans le monde, dont 10 000 en Suisse. La maladie est la plus fréquente en Amérique du Nord, en Europe du Nord, en Nouvelle - Zélande et en Australie. Elle est plus rare dans les pays tropicaux et subtropicaux.

### Qui est concerné ?

La sclérose en plaques peut survenir à tout âge mais évolue surtout entre 20 et 40 ans. Les femmes sont plus atteintes que les hommes.

### La sclérose en plaques est - elle contagieuse ?

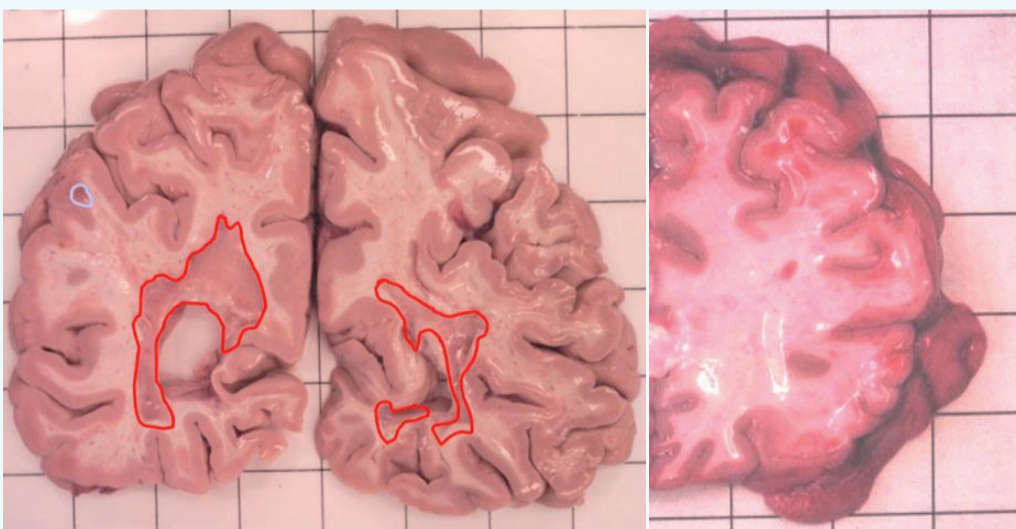
Non.

### La sclérose en plaques est - elle curable ?

Non mais grâce à des thérapies médicamenteuses, l'évolution de la maladie (dans la forme par poussées) peut être ralentie. Si la thérapie est commencée tôt, de nombreuses personnes peuvent avoir une bonne qualité de vie sans grandes limitations dans leur quotidien.

## Ce qui se passe dans l'organisme

La sclérose en plaques est une maladie auto - immune. Cela signifie que le système immunitaire attaque l'organisme. L'enveloppe protectrice des fibres nerveuses – la myéline – est attaquée. D'abord, des inflammations surviennent. Dès qu'elles disparaissent, du tissu cicatriciel se forme à la place de la myéline protectrice. Ce tissu apparaît à de nombreux endroits dans le système nerveux central, formant des plaques de sclérose, d'où le nom de la maladie. Ce tissu cicatriciel empêche les impulsions nerveuses de se propager correctement, ce qui débouche sur les symptômes de la sclérose en plaques (voir affiche « Les principaux symptômes »). Un signe caractéristique de la maladie est la poussée : des nouveaux symptômes apparaissent ou des symptômes déjà connus surviennent pendant un court laps de temps.



A gauche, la coupe d'un cerveau atteint de sclérose en plaques. A droite, un cerveau sain. Les zones délimitées en rouge indiquent les régions appauvries en myéline (les nerfs ne sont plus recouverts d'une couche de myéline protectrice).

## Possibilités de traitement

Une thérapie médicamenteuse n'est prescrite que pour le traitement de la forme la plus courante de la maladie, la sclérose en plaques évoluant par poussées. Le traitement empêche le processus inflammatoire qui conduit à une lésion des différentes cellules nerveuses. Les personnes atteintes peuvent s'injecter elles - mêmes les médicaments de la thérapie standard. Les spécialistes sont d'accord sur le fait qu'après un diagnostic de sclérose en plaques, il faut commencer une thérapie très tôt. Cela permet :

- d'atténuer les symptômes chroniques de la maladie
- d'empêcher en partie les poussées
- de prolonger l'intervalle de temps entre deux poussées
- de ralentir la progression de la maladie et donc de retarder des paralysies éventuelles.

Par ailleurs, il existe toutes sortes de médicaments ou de méthodes de traitement permettant d'atténuer les symptômes.

# Sclérose en plaques : les principaux symptômes

## Troubles de la vision :

Les troubles de la vision peuvent avoir la forme suivante : voile devant les yeux, réduction de l'acuité visuelle ou vision double. En règle générale, ces troubles disparaissent après la poussée.

## Troubles sensitifs

Les personnes concernées ont souvent des sensations bizarres dans certaines régions du corps – sentiment de surdité, fourmillements ou sentiment de contraction des articulations et endroits du corps. La sensation au chaud et au froid peut également être perturbée.

## Troubles de la coordination

Les dommages que subissent les nerfs dans le cerveau rendent plus difficiles ou empêchent certains mouvements. Cela peut déboucher sur des tremblements, des vertiges ou des troubles du langage.

## Troubles moteurs

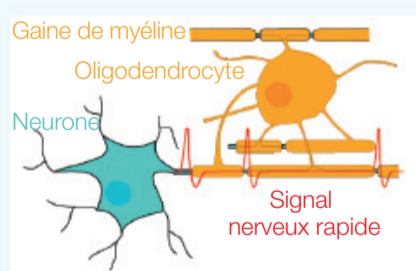
Si les nerfs commandant les muscles sont endommagés, les personnes concernées peuvent bouger leurs membres moins librement. En cas de symptômes légers, les jambes sont lourdes et les mouvements plus lents. Dans des cas sévères, on observe des soubresauts, des crampes, des jambes raides et affaiblies ou même des paralysies.

## Autres symptômes

D'autres symptômes de la sclérose en plaques sont la fatigue, un grand épuisement même après un petit effort, des sautes d'humeur, des dépressions, des problèmes de vessie ainsi que des troubles sexuels.

## La démyélinisation conduit au ralentissement et au blocage de la conduction des signaux nerveux.

Modèle d'évolution de la maladie



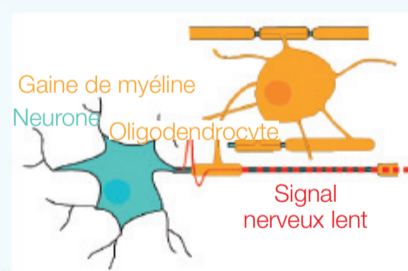
### Fibres normalement myélinisées

Le signal nerveux saute d'un nœud à l'autre



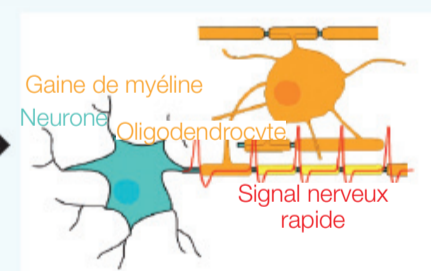
### Inflammation chronique (p. ex. lors d'une poussée)

Le signal nerveux reste près de la zone inflammée – pas de transmission de signal



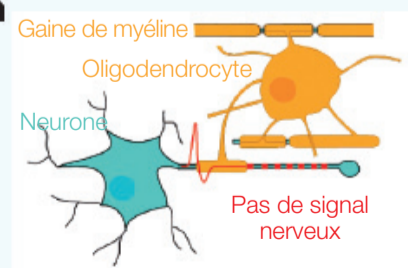
### Fibre nerveuse démyélinisée

Le signal nerveux est transmis, mais de façon beaucoup plus lente



### Fibre nerveuse remyélinisée

La gaine de myéline est certes plus fine mais le signal nerveux est transmis à nouveau de façon rapide.



### Fibre nerveuse dégénérée

(p. ex. lors de l'évolution chronique)